

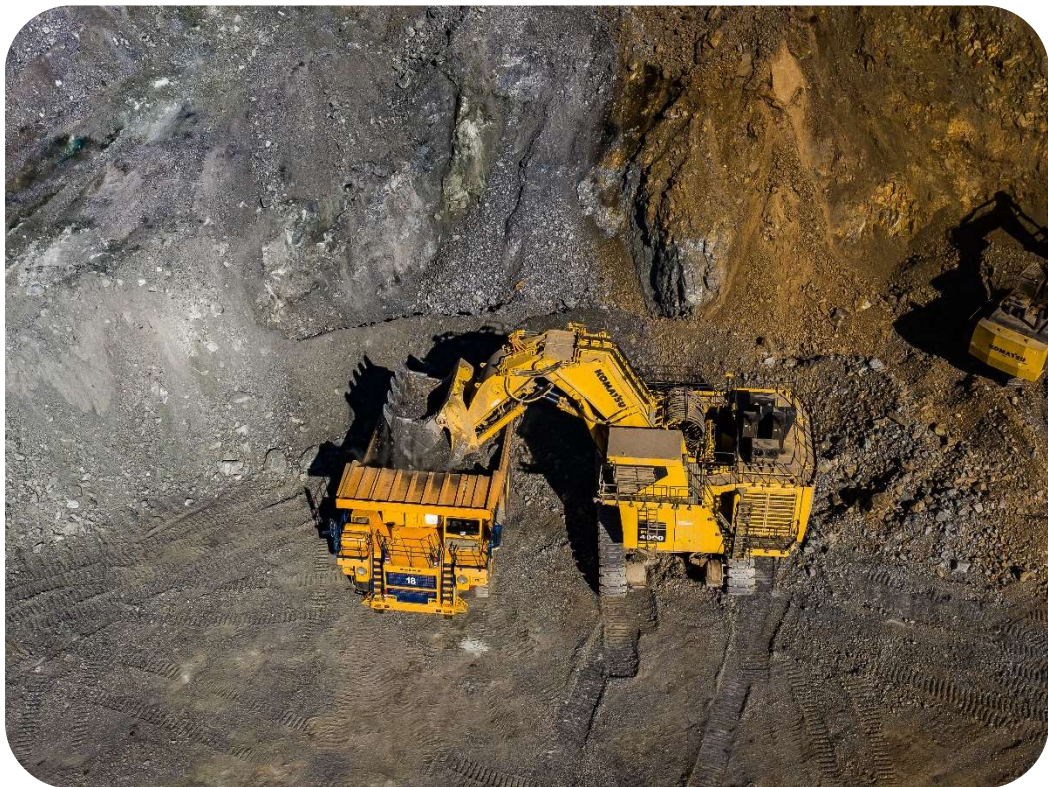


فراوری معدنی اپال کانی پارس

Opal Kani Pars
Mining and Processing

گزارش فعالیت هیأت مدیره به مجمع عمومی سالانه صاحبان سهام

سال مالی منتهی به ۱۳۹۹/۱۰/۳۰



فهرست

۱	مجمع عمومی عادی سالیانه صاحبان محترم سهام
۲	۱- اطلاعات کلی شرکت
۳	۲- موضوع فعالیت:
۳	۳- ترکیب هیات مدیره :
۴	۴- سرمایه و ترکیب سهامداران:
۴	جدول تغییرات سرمایه شرکت
۴	۵- آخرین ترکیب سهامداران شرکت:
۴	۶- بیانیه ماموریت:
۶	چشم انداز:
۶	اهداف:
۶	اهم اقدامات انجام شده مدیریتی، مهندسی و بازرگانی شرکت فرآوری معدنی اپالی کانی پارس در سال ۱۳۹۹
۷	۷- اهمیت فعالیت‌های شرکت:
۷	۷-۱- سرمایه گذاری در بخش تولید آهن و فولاد و صنایع معدنی
۷	۷-۱-۱- طرح کنسانتره و گندله سازی سنگان:
۸	اهم اقدامات انجام شده مدیریتی، مهندسی و بازرگانی شرکت اپال پارسیان سنگان در سال ۱۳۹۹
۹	۷-۱-۲- طرح فولاد سبزووار:
۱۰	اهم اقدامات انجام شده مدیریتی ، مهندسی و بازرگانی شرکت پارس فولاد سبزووار در سال ۱۳۹۹
۱۱	۷-۲- بخش استخراج معدن
۱۱	الف- معدن سنگ آهن ده زمان
۱۲	ب- معادن مس دھوج و خورمو :
۱۲	ج- پروژه پیمانکاری استخراج و باطله برداری:
۱۶	فهرست فعالیت‌های انجام شده در پروژه استخراجی معادن سنگان از تاریخ ۹۸/۱۱/۰۱ تا ۹۹/۱۰/۳۰
۱۹	۸- برنامه‌های آتی شرکت در بخش معادن:

مجمع عمومی عادی سالیانه صاحبان محترم سهام

با سلام و احترام،

در اجرای مفاد ماده ۲۳۲ اصلاحیه قانون تجارت مصوب اسفندماه ۱۳۴۷، بدینوسیله گزارش هیأت مدیره درباره فعالیت و وضع عمومی شرکت برای سال مالی منتهی به ۱۳۹۹/۱۰/۳۰ بر پایه اسناد و مدارک، سوابق و اطلاعات موجود تهیه و به شرح ذیل تقدیم می‌گردد.

گزارش حاضر بعنوان یکی از گزارشهای سالانه هیأت مدیره به مجمع عمومی عادی صاحبان محترم سهام، مبتنی بر اطلاعات ارائه شده در صورتهای مالی بوده و اطلاعاتی را درخصوص وضع عمومی شرکت و عملکرد هیأت مدیره فراهم می‌آورد.

به نظر اینجانبان اطلاعات مندرج در این گزارش که درباره عملیات و وضع عمومی شرکت می‌باشد، با تأکید بر ارائه منصفانه نتایج عملکرد هیأت مدیره و در جهت حفظ منافع شرکت و انطباق با مقررات قانونی و اساسنامه شرکت تهیه و ارائه گردیده است. این اطلاعات در انطباق با واقعیت‌های موجود بوده و اثرات آنها در آینده تا حدی که در موقعیت فعلی می‌توان پیش‌بینی نمود، به نحو درست و کافی در این گزارش ارائه گردیده و هیچ موضوعی که عدم آگاهی از آن موجب گمراهی استفاده‌کنندگان شود، از گزارش حذف نگردیده و در تاریخ ۱۴۰۰/۰۱/۱۵ به تأیید هیأت مدیره رسیده است.

ردیف	اعضای هیأت مدیره	نام نماینده شخص حقوقی	سمت	امضا
۱	شرکت سرمایه گذاری پارسیان	محمد مسعود سمیعی نژاد	رئیس هیأت مدیره	
۲	شرکت پارس فولاد سبزوار	مهدی صیدی	نایب رئیس هیأت مدیره	
۳	گروه توسعه ساختمانی پارسیان	مصطفی شهریاری	عضو هیأت مدیره	
۴	شرکت اپال فولاد شرق پارسیان	مجتبی شعبانی	عضو هیأت مدیره	
۵	شرکت صنعتی و معدنی اپال پارسیان سنگان	سعید سوادکوهی	مدیرعامل و عضو هیأت مدیره	

۱- اطلاعات کلی شرکت

نام شرکت	فرآوری معدنی اپال کانی پارس
نوع شرکت	سهامی عام
مشخصات ثبت شرکت	به تاریخ ۱۳۸۵/۰۸/۲۹ تحت شماره ۲۸۴۸۷۹ اداره ثبت شرکتهای تهران
تاریخ شروع فعالیت	۱۳۸۸/۰۷/۲۷
موضوع فعالیت شرکت	سرمایه گذاری و فعالیت در حوزه های معدنی و کلیه امور وابسته به معدن
مدیر عامل	سعید سوادکوهی
آدرس محل قانونی شرکت	تهران- سعادت آباد- علامه شمالی- خیابان بیستم غربی- پلاک ۴۳
تلفن و فاکس	تلفن: ۲۶۷۴۳۰۵۹-۲۶۷۴۳۰۶۱ فکس: ۲۲۱۳۴۱۴۵
آدرس اینترنتی	www.opalkanipars.com
آدرس الکترونیکی	info@opalkani.com

۲- موضوع فعالیت:

۱- سرمایه‌گذاری در سهام، سهم شرکت، واحدهای سرمایه‌گذاری صندوق‌ها یا سایر اوراق بهادار دارای حق رأی با هدف کسب انتفاع به طوری که به‌تنهایی یا به همراه اشخاص تحت کنترل یا اشخاص تحت کنترل واحد، کنترل شرکت، مؤسسه یا صندوق سرمایه‌پذیر را در اختیار گرفته یا در آن نفوذ قابل ملاحظه یابد و شرکت، مؤسسه یا صندوق سرمایه‌پذیر (اعم از ایرانی یا خارجی) در زمینه یا زمینه‌های زیر فعالیت کند:

معدن، استخراج معدن، تولید انواع مواد معدنی، فرآوری مواد معدنی، توسعه و ساماندهی انواع طرح‌های واحدهای معدنی؛

۲- انجام فعالیت‌های زیر در ارتباط با اشخاص سرمایه‌پذیر موضوع بند ۱ فوق:

۱-۲- خدمات اجرایی در تهیه و خرید مواد اولیه و ماشین‌آلات برای اشخاص حقوقی سرمایه‌پذیر؛

۲-۲- خدمات طراحی و مهندسی اصولی و تضمین پروژه‌ها برای اشخاص حقوقی سرمایه‌پذیر؛

۲-۳- انجام مطالعات، تحقیقات و بررسی‌های تکنولوژیکی، فنی، علمی، بازرگانی و اقتصادی برای بهره‌برداری توسط اشخاص حقوقی سرمایه‌پذیر؛

۲-۴- تأمین منابع مالی اشخاص حقوقی سرمایه‌پذیر از منابع داخلی شرکت یا از طریق سایر منابع از جمله اخذ تسهیلات بانکی به نام شرکت یا شخص حقوقی سرمایه‌پذیر با تأمین وثیقه یا تضمین بازپرداخت از طریق شرکت یا بدون تأمین وثیقه یا تضمین بازپرداخت؛

۲-۵- تدوین سیاست‌های کلی و راهبردی و مدیریتی اشخاص حقوقی سرمایه‌پذیر؛

۲-۶- شناسایی فرصت‌های سرمایه‌گذاری در خصوص بند ۱ فوق به منظور معرفی به اشخاص حقوقی سرمایه‌پذیر؛

۲-۷- ارائه سایر خدمات فنی، مدیریتی، اجرایی و مالی به اشخاص حقوقی سرمایه‌پذیر.

۳- سرمایه‌گذاری با هدف کسب انتفاع و کنترل عملیات یا نفوذ قابل ملاحظه در سهام، سهم شرکت و سایر اوراق بهادار دارای حق رأی آن عده از اشخاص حقوقی که خدمات ذکر شده در اساسنامه، منحصراً به اشخاص سرمایه‌پذیر یا علاوه بر اشخاص سرمایه‌پذیر به دیگران ارائه می‌نمایند؛

۳- ترکیب هیأت مدیره:

به موجب صورتجلسه هیأت مدیره مورخ ۱۳۹۹/۰۲/۳۰، هیأت مدیره شرکت بشرح زیر انتخاب شدند:

هیأت مدیره	نام نماینده	موظف / غیر موظف	سمت
شرکت سرمایه‌گذاری پارسیان	محمد مسعود سمیعی نژاد	غیر موظف	رئیس هیأت مدیره
شرکت پارس فولاد سبزواری	مهدی صیدی	غیر موظف	نایب رئیس هیأت مدیره
شرکت اپال فولاد شرق پارسیان	مجتبی شعبانی	غیر موظف	عضو هیأت مدیره
شرکت توسعه ساختمانی پارسیان	مصطفی شهریاری	غیر موظف	عضو هیأت مدیره
شرکت صنعتی و معدنی اپال پارسیان سنگان	سعید سواد کوهی	موظف	مدیر عامل و عضو هیأت مدیره

۴- سرمایه و ترکیب سهامداران:

شرکت در سال ۱۳۸۵ با سرمایه اولیه یک میلیارد ریال به ثبت رسیده است. طبق جدول زیر، تغییرات سرمایه و آخرین ترکیب سهامداران شرکت ارائه می‌گردد.

جدول تغییرات سرمایه شرکت

محل تامین سرمایه	مبلغ سرمایه (میلیون ریال)	تاریخ
آورده نقدی سهامداران	۳۵۰	۱۳۸۵/۰۸/۳۰
آورده نقدی (تعهد صاحبان سهام)	۱,۰۰۰	۱۳۸۸/۰۴/۰۷
آورده نقدی	۱۰,۰۰۰	۱۳۸۸/۰۷/۲۷
آورده نقدی	۴۰,۰۰۰	۱۳۸۸/۱۰/۲۸
از محل مطالبات حاصل شده سهامداران	۲۵۰,۰۰۰	۱۳۹۳/۰۲/۱۵
از محل مطالبات حاصل شده سهامداران	۵,۰۰۰,۰۰۰	۱۳۹۵/۱۱/۱۲
از محل مطالبات حاصل شده سهامداران	۱۰,۰۰۰,۰۰۰	۱۳۹۷/۰۴/۲۳
از محل مطالبات حاصل شده سهامداران	۲۰,۰۰۰,۰۰۰	۱۳۹۸/۰۹/۱۰

۵- آخرین ترکیب سهامداران شرکت:

ترکیب سهامداران بشرح زیر است:

سهامداران	تعداد سهام	درصد سهام
شرکت سرمایه گذاری پارسیان	۱۹,۹۹۹,۹۹۶,۰۰۰	۹۹/۹۹
شرکت توسعه ساختمانی پارسیان	۱,۰۰۰	-
شرکت صنعتی و معدنی اپال پارسیان سنگان	۱,۰۰۰	-
شرکت پارس فولاد سبزواری	۱,۰۰۰	-
شرکت اپال فولاد شرق پارسیان	۱,۰۰۰	-
جمع	۲۰,۰۰۰,۰۰۰,۰۰۰	۱۰۰

۶- بیانیه ماموریت:

۱- حداکثر نمودن منافع ذینفعان شرکت از طریق ایجاد ارزش افزوده با انجام سرمایه گذاری در زمینه های مختلف که دارای مزایای نسبی می باشد.

۲- ایجاد و توسعه فضای کسب و کار با بکارگیری فناوری های نوین و با تکیه بر دانش روز دنیا.

۳- خلاقیت و مشارکت در سطح ملی، منطقه ای و جهانی محور اصلی فعالیتهای شرکت فرآوری معدنی اپال کانی پارس می باشد.

بدون شک ذخایر معدنی بعنوان یک ثروت خدادادی می تواند با بهره گیری از نیروی انسانی متخصص و بکارگیری تکنولوژی به روز و برتر از ارکان توسعه پیشرفت هر کشوری محسوب شود. زمانی این ذخائر معدنی

در کشور بعنوان یک ثروت فزاینده مطرح خواهد شد که بتوان با فرآوری مواد معدنی و تبدیل آنها به کالاهای مورد مصرف، ارزش افزوده و به تبع آن ثروت تولید نمود.

تمامی جوامع و کشورهای پیشرفته از یکی از دو عامل و یا هر دو عامل نیروی انسانی متخصص و متعهد و منابع طبیعی و خدادادی مثل ذخائر نفت، گاز، مواد معدنی و غیره برخوردار هستند. به نظر می رسد نقش نیروی انسانی متخصص و متعهد بسیار تعیین کننده باشد. نیروی انسانی متخصص می تواند با بهره گیری از منابع خدادادی با ایجاد ارزش افزوده میزان ثروت و دارائی جامعه را به شدت افزایش دهد.

کشور ایران نیز باتوجه به موقعیت جغرافیایی و وضعیت زمین شناسی مناسب خود از ذخایر معدنی مناسبی بهره مند بوده و یکی از کشورهای غنی جهان در داشتن منابع متناهی معدنی به شمار می رود که می توان با احداث واحدهای فرآوری مواد معدنی ارزش افزوده قابل توجهی را ایجاد نمود. با این اقدام هم مقدار قابل توجهی از نیازهای کشور به فولاد برآورده خواهد شد و هم ارزش افزوده زیادی را نصیب ذینفعان شرکت از این سرمایه گذاری خواهد نمود.

از آنجا که پیشرفت صنایع کشور بدون توجه به ذخایر ملی و بهره گیری از منابع معدنی مقدور نبوده و مستلزم ارائه برنامه های راهبردی و اصولی و سرمایه گذاری در بخش معدن و استفاده موثر از این ثروت ملی می باشد، شرکت اپال کانی پارس برآن بوده و هست تا به یاری خداوند منان، با تکیه بر نیروهای متخصص و متعهد خود و با بهره گیری از دانش فنی و امکانات موجود همچنین بکارگیری تکنولوژی و فناوری جدید در جهت دستیابی به ارزش افزوده بیشتر، هر چه سریعتر در کلیه زمینه های بخش معدن و تمامی زنجیره ارزش آن گام اساسی بردارد. این حرکت و به تعبیری جهش در امر ایجاد ارزش افزوده بیشتر در سال ۱۳۹۳ با شرکت و برنده شدن در دو فقره مزایده بزرگ و در سطح ملی آغاز گردید.

مشارکت در سرمایه گذاری عظیم در تولید پنج میلیون تن کنسانتره و گندله در محدوده معدن بزرگ سنگ آهن سنگان و مشارکت در تولید آهن اسفنجی و فولاد سبوزار آغاز یک تحولی بزرگ در این شرکت می باشد. داشتن منابع معدنی سرشار از مزیت های نسبی کشور می باشد که با سرمایه گذاری در احداث واحدهای فرآوری و صنایع معدنی می توان از این مزیت نسبی بهره وافر برده و زمینه ایجاد ارزش افزوده بیشتر، تولید ثروت و به تبع آن ایجاد اشتغال برای جوانان کشور و رفع بیکاری و فقر از کشور را فراهم نمود.

از طرفی استان خراسان رضوی به دلیل وجود منابع غنی معدنی سنگ آهن و زیرساخت های مورد نیاز یکی از قطبهای مهم تولید آهن و فولاد و صنایع وابسته و پائین دستی آن خواهد بود. لذا سرمایه گذاری در زنجیره ارزش آهن و فولاد استان خراسان خود یک مزیت نسبی قابل توجه است. با همین نگرش شرکت اپال

کانی پارس توجه ویژه ای به امر سرمایه گذاری در منطقه خراسان دارد و براین اساس در مناقصه پیمانکاری استخراج سنگ آهن سنگان شرکت نمود و موفق به عقد قرارداد با سازمان ایמידرو گردید.

چشم انداز:

پیشرو در مدیریت سرمایه و سرآمد در عملکرد بین شرکتهای هلدینگ معدنی در سطح ملی.

اهداف:

هدف اصلی شرکت، سرمایه گذاری در کلیه زمینه های حوزه معدن و صنایع پایین دستی شامل فرآوری و متالورژی مواد معدنی همچنین صنایع معدنی به منظور ایجاد ارزش افزوده برای دارایی ها و سرمایه گذاری های شرکت از طریق فعالیت در زمینه معدن و صنایع معدنی می باشد.

اهم اقدامات انجام شده مدیریتی، مهندسی و بازرگانی شرکت فرآوری معدنی اپالی کانی پارس در سال

۱۳۹۹

ردیف	شرح فعالیت
۱	انجام فرآیند پذیرش و ورود به بورس اوراق بهادار و عرضه ۷ درصد از سهام شرکت در تاریخ ۱۳۹۹/۱۲/۰۶ با نماد "اپال"
۲	تحقق ۱۱۶ درصد از برنامه استخراج و باطله برداری سنگ آهن در سال نخست فعالیت به میزان ۲۰ میلیون تن
۳	خرید ۲ قطعه زمین جهت احداث هتل بیمارستان در بلوار کشاورز
۴	فروش معدن سنگ آهن ده زمان.
۵	فروش معادن مس دهوج و خورمو.
۶	خرید زمین فرمانیه به مساحت ۱۰۱۲۵ متر مربع
۷	عقد قرارداد مدیریت پیمان جهت ساخت هتل بیمارستان بلوار کشاورز تا تراز صفر-صفر
۸	برنامه ریزی و پیگیری جهت خرید ماشین آلات معدنی جدید برای افزایش ظرفیت استخراج سالانه به میزان ۱۰ میلیون تن
۹	عقد قراردادهای بومی سازی قطعات مصرفی شاولها مانند: ناخن، آداپتور میانی، روبند آداپتور و پین های مربوطه.
۱۰	برنامه ریزی جهت خرید قطعات یدکی ماشین آلات برای ۳ سال نیاز ماشین آلات.
۱۱	بومی سازی سیستم پایش ناخن شاول.

۷- اهمیت فعالیتهای شرکت:

اهم فعالیتهای شرکت در دو شاخه تقسیم بندی می شود.

۱- سرمایه گذاری در بخش تولید آهن و فولاد و صنایع معدنی.

۲- استخراج معدن.

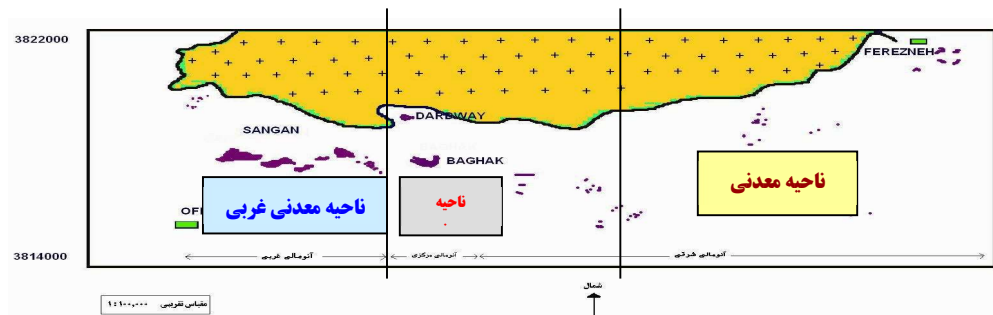
۷-۱- سرمایه گذاری در بخش تولید آهن و فولاد و صنایع معدنی



۷-۱-۱- طرح کنسانتره و گندله سازی سنگان:

معرفی پروژه:

معادن سنگ آهن سنگان متشکل از سه ناحیه معدنی غربی، مرکزی و شرقی و ۱/۲ میلیارد تن ذخیره زمین شناسی در یک محدوده مستطیلی شکل به طول ۲۶ و عرض ۸ کیلومتر، در فاصله ۳۰۰ کیلومتری جنوب شرقی مشهد و ۱۶ کیلومتری شمال شهر سنگان از توابع شهرستان خواف قرار گرفته است. در تصویر ذیل موقعیت و پراکندگی های رخنمونهای سنگ آهن این کنسار مشاهده می شود:



نمایی کلی از محدوده رخنمونهای معدن سنگ آهن سنگان

مجموعه کارخانه‌های تولید کنسانتره با دو خط تولید ۲/۶ و ۲/۴ میلیون تنی و کارخانه تولید گندله با ظرفیت ۵ میلیون تن در سال می‌باشد. کارخانه تولید کنسانتره ۲/۶ میلیون تنی احداث شده و در حال بهره برداری می‌باشد. کارخانه تولید کنسانتره در زمینی به مساحت ۶۰ هکتار احداث شده و شامل بخش‌های انباشت و برداشت مواد و تجهیزات فنی مختلف جهت بازیافت آب و انبار کنسانتره می‌باشد.

در حال حاضر کنسانتره تولیدی به واحد گندله‌سازی شرکت جهت تبدیل به گندله انتقال می‌یابد. گندله تولید شده نیز بخشی به واحد احیاء فولاد سبزواری منتقل و مازاد آن نیز به بازار عرضه می‌گردد.

پیشرفت فیزیکی پروژه های کنسانتره و گندله سنگان:

۱- کارخانه ۲/۶ میلیون تنی کنسانتره به بهره‌برداری رسیده است و اکنون با ظرفیت بیش از ۳ میلیون تن در سال در حال تولید می‌باشد.

۲- کارخانه ۲/۴ میلیون تنی کنسانتره در مرحله ساخت بوده و طی ۲۶ ماه آینده به بهره برداری خواهد رسید.

۳- کارخانه گندله سازی ۵ میلیون تنی که در زمان تحویل ۲۴/۶ درصد بود در تاریخ ۱۳۹۶/۱۰/۰۷ توسط معاون اول محترم ریاست جمهوری به بهره برداری رسید و از تاریخ ۹۸/۱۰/۰۱ الی ۹۹/۰۹/۳۰ بالغ بر ۳/۳۵۰ میلیون تن تولید داشته است.

اهم اقدامات انجام شده مدیریتی، مهندسی و بازرگانی شرکت اپال پاریسیان سنگان در سال ۱۳۹۹

ردیف	شرح فعالیت
۱	ادامه اجرای پروژه ساخت کارخانه کنسانتره ۲/۴ میلیون تنی.
۲	دستیابی به رکورد تولید ۳/۱ میلیون تن کنسانتره.
۳	تکمیل و بهره برداری از طرح جاده های جانبی به واحد گندله سازی.
۴	تکمیل و بهره برداری از طرح واحد مکانیزه انباشت و برداشت (استکر و ریکلایمر) با ظرفیت گنجایش ۵۰۰ هزار تن گندله تولیدی.
۵	تکمیل و بهره برداری از طرح خطوط انتقال آب مخازن ایمنی تا کارخانجات کنسانتره و گندله بطول ۵/۵ کیلومتر.
۶	پیشرفت ۹۸ درصدی توسعه و تکمیل پست برق ۱۳۲ کیلوولت موجود جهت برق رسانی کارخانه گندله سازی برای پایدارسازی وضعیت موجود.
۷	تکمیل کادر آتش نشانی، اورژانس و استفاده از پزشکان متخصص.
۸	اقدام جهت افزایش سرمایه شرکت از محل آورده سهامداران.
۹	تهیه و تدوین آیین نامه ها، دستورالعمل ها و رویه های جاری شرکت.
۱۰	تامین زیرساخت های مورد نیاز طرح های توسعه از طریق مشارکت ۲۳٪ در شرکت تامین و توسعه زیرساخت های شرق ایران.
۱۱	پیاده سازی نظام های مشارکتی و کیفی.
۱۲	شروع عملیات پروژه ICT Master Plan.



۲-۱-۷- طرح فولاد سبزواری:

معرفی طرح:

این طرح با هدف احداث واحدهای ذیل تعریف شده است:

- یک واحد انباشت و برداشت مواد اولیه به ظرفیت ۱/۲۵ میلیون تن در سال.
- یک واحد احیاء مستقیم به ظرفیت ۸۰۰ هزار تن در سال.
- یک واحد بریکت سازی سرد به ظرفیت ۴۸ هزار تن در سال.
- یک واحد فولادسازی با ظرفیت یک میلیون تن در سال.

موقعیت جغرافیایی طرح:

محل احداث طرح فولاد سبزواری در زمینی به مساحت تقریبی ۲۳۳ هکتار در جوار جاده سبزواری- اسفراین و در فاصله ۵۰ کیلومتری شمال سبزواری و ۴ کیلومتری جنوب روستای جوین واقع شده است.

خط راه آهن سراسری تهران- مشهد از فاصله تقریبی ۹۰۰ متری ضلع شمالی محل کارخانه عبور می کند.



موقعیت جغرافیایی محل احداث کارخانه احیا و فولاد سازی سبزواری

واحد احیاء طرح فولاد سبزوار از مورخ ۹۶/۱۰/۱ آغاز به تولید آزمایشی نمود و در حال حاضر با ظرفیت اسمی تولید می‌نماید.

این واحد در تاریخ ۹۷/۰۲/۱۶ توسط ریاست محترم جمهور بطور رسمی افتتاح گردید. از تاریخ ۱۳۹۸/۱۰/۰۱ تا ۱۳۹۹/۰۹/۳۰ میزان تولید آهن اسفنجی این شرکت حدود ۷۵۶ هزار تن بوده است.

اهم اقدامات انجام شده مدیریتی، مهندسی و بازرگانی شرکت پارس فولاد سبزوار در سال ۱۳۹۹

ردیف	شرح فعالیت
۱	پیگیری مجوز تغییر طرح از نورد به فولادسازی انجام شده تحویل قطعی واحد احیاء به پیمانکار انجام گردیده است.
۲	پیگیری و مراجعه به کلیه ادارات، سازمانها و شرکتهای جهت حل و فصل موانع و دریافت مجوزهای طرح که به نوعی از طرف شرکت ملی فولاد ایران ناتمام بوده است و انتقال زمین.
۳	تهیه آیین نامه ها و دستورالعمل های شرکت.
۴	انتقال اموال سازمان ایמידرو به شرکت پارس فولاد سبزوار در راستای قرارداد مشارکت مربوطه.
۵	پیاده سازی نظامهای سازمانی از جمله نظام آراستگی (۵S)، نظامهای مشارکتی و ارزیابی عملکرد کارکنان.
۶	همکاری با شرکت سرمایه گذاری پارسیان و شرکتهای تابعه در جهت همسان سازی فرآیندها و گردشکارهای در سطح هلدینگ.
۷	تکمیل و رفع پانچ های پروژه احیاء مستقیم جهت گرفتن محصول.
۸	اضافه نمودن محوطه دپوی محصول و شروع عملیات مسقف نمودن محوطه مذکور
۹	تکمیل واحد بریکت سازی و گرفتن محصول اولیه.
۱۰	انجام عملیات محوطه سازی، جاده ها و... اولویت اول.
۱۱	عقد قرارداد و شروع خط راه آهن از ایستگاه حکم آباد به داخل کارخانه پارس فولاد سبزوار.
۱۲	انجام پروژه تصفیه خانه فاضلاب صنعتی.
۱۳	انجام پروژه توسعه پست ۱۳۲ کیلوولت.
۱۴	تحقق برنامه تولید به میزان ۸۲۰ هزارتن آهن اسفنجی و ۳۰ هزارتن بریکت با کیفیت مطلوب.



۲-۷- بخش استخراج معدن

این بخش شامل مورد زیر می‌باشد:

الف- معدن سنگ آهن ده زمان

این معدن دارای پروانه بهره برداری ذخیره ای قریب به ۳/۴ میلیون تن سنگ آهن هماتیت اولیژیستی است که محصول آن برای تولید هماتیت حفاری مورد نیاز صنعت حفاری چاه های نفت و گاز مناسب می باشد. بهره برداری از این معدن به دهه ۱۳۵۰ برمی گردد. شرکت فرآوری معدنی اپال کانی پارس در اواخر سال ۱۳۹۱ معدن مذکور را به مبلغ ۱۶۱،۴۲۰ میلیون ریال خریداری سپس استخراج از دو بخش روباز و زیرزمینی را در سال ۱۳۹۲ آغاز نمود. به دلیل افت شدید قیمت جهانی سنگ آهن و به تبع آن قیمت فروش سنگ آهن و غیر اقتصادی شدن استخراج در بیشتر معادن سنگ آهن، بخش روباز که عیاری حدود ۵۰ الی ۵۳٪ آهن داشت تعطیل گردیده بود لیکن در سال مالی جاری استخراج روباز از بخش مگنتیت و هماتیت توسط پیمانکار انجام پذیرفت.

اکتشاف، استخراج و فروش بخش مگنتیتی نیز به شرکت تامین کانی ایرانیان براساس قیمت جهانی UMETAL واگذار گردید. شرکت مذکور با انجام عملیات ژئوفیزیکی رگه ها و آنومالی هایی از مگنتیت را شناسایی و نسبت به استخراج و بر اساس قرارداد فیما بین اقدام نمود.

با عنایت به شناسایی رگه‌های جدید از هماتیت پر عیار در سال مورد گزارش استخراج ماده معدنی هماتیت پرعیار نیز بصورت رو باز انجام شد.

فعالیت‌های معدنی انجام گرفته در معدن سنگ آهن ده زمان در سال ۱۳۹۹ عبارت بود از:

استخراج سنگ آهن مگنتیت به میزان ۳۷ هزار تن.

اخذ مجوز اکتشاف حین بهره برداری به منظور افزایش ذخیره و اصلاح پروانه بهره برداری.

با توجه به سیاست‌های کلی شرکت با توجه به مقیاس کوچک معدن و طبق دستور هیأت مدیره طی برگزاری مزایده در مورخ ۱۳۹۹/۰۹/۰۳ به شرکت تامین کانی ایرانیان واگذار گردید.

ب- معادن مس دهوج و خورمو :

طبق سیاست های شرکت با توجه به ذخیره کم و مقیاس کوچک کار، هیأت مدیره مقرر نموده است تا این معادن در دستور کار واگذاری قرار گیرد. از این رو شرکت در سالهای اخیر در چندین نوبت اقدام به چاپ آگهی فروش نمود که در مورخ ۱۳۹۹/۰۹/۰۳ طی برگزاری مزایده به شرکت تامین کانی ایرانیان واگذار شد.

ج- پروژه پیمانکاری استخراج و باطله برداری:

کنسرسیوم شرکت اپال کانی پارس و شرکت آسفالت طوس در سال گذشته با توجه به اینکه برنامه ارائه شده ایمیدرو برای استخراج سنگ آهن و باطله برداری از معادن گروه غربی سنگان (معدن A، معدن B و معدن C جنوب غربی) در سال اول قرارداد حدود ۱۷,۴۰۰,۰۰۰ تن میلیون تن بود با ۱۶ درصد افزایش استخراج خود یعنی حدود ۲۰,۳۰۰,۰۰۰ تن، علاوه بر گرفتن تقدیر نامه از طرف کارفرما توانست رکورد استخراج در کلیه معادن سنگان را از ابتدای فعالیت استخراج تا کنون نصیب خود کند.

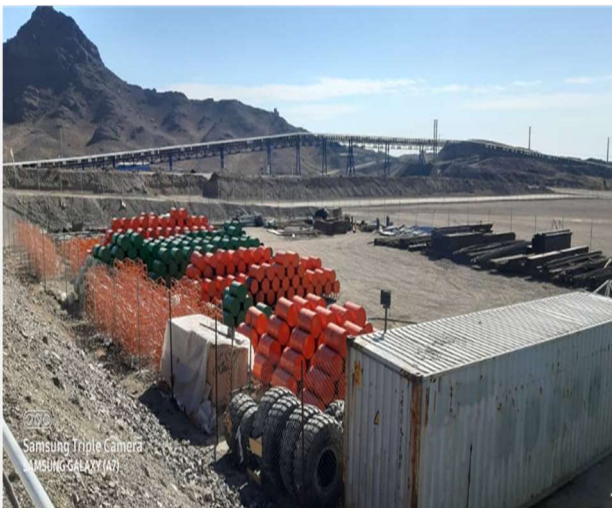
هرچند شروع به کار تجهیز کارگاه‌های استخراج در پایان آبان ۹۸ آغاز گردید اما بسیاری از فعالیت‌های لازم در راستای شروع عملیات استخراج همانند فعالیت‌های مربوط به سرویس و نگهداری و آموزش و... از قبل انجام پذیرفته بود. در ادامه برخی از فعالیت‌های صورت پذیرفته در پروژه استخراج سنگان از تاریخ ۱۳۹۸/۱۱/۰۱ لغایت ۱۳۹۹/۱۰/۳۰ ذکر گردیده است:

۱-ج- تجهیز کارگاه و شروع به ساخت مکان‌های آموزشی، بهداشتی، ورزشی در راستای طرح محرومیت زدایی در منطقه کلیه کارهایی که در این خصوص انجام شده شامل محوطه سازی، ساخت و تجهیز اتاق کنفرانس، اجرای قفسه بندی انبار

قفسه بندی انبار



ساخت و تجهیز اتاق کنفرانس





تجهیز کارگاه

۲-ج- آموزش: برگزاری کلاسهای آموزشی



۳-ج- تعمیر و نگهداری ماشین آلات:

فرم بازدید روزانه (نکته: تکمیل و پر کردن)

شرکت معدنی اپال کانی پارس

ردیف	شرح	بازدید نامی	وضعیت	تاریخ	محل	ملاحظات
1	تعمیرات					
2	نگهداری					
3	تعمیرات					
4	تعمیرات					
5	تعمیرات					
6	تعمیرات					
7	تعمیرات					
8	تعمیرات					
9	تعمیرات					
10	تعمیرات					
11	تعمیرات					
12	تعمیرات					
13	تعمیرات					
14	تعمیرات					
15	تعمیرات					
16	تعمیرات					
17	تعمیرات					
18	تعمیرات					
19	تعمیرات					
20	تعمیرات					
21	تعمیرات					
22	تعمیرات					
23	تعمیرات					
24	تعمیرات					
25	تعمیرات					
26	تعمیرات					
27	تعمیرات					
28	تعمیرات					
29	تعمیرات					
30	تعمیرات					
31	تعمیرات					
32	تعمیرات					
33	تعمیرات					
34	تعمیرات					
35	تعمیرات					
36	تعمیرات					
37	تعمیرات					
38	تعمیرات					
39	تعمیرات					
40	تعمیرات					
41	تعمیرات					
42	تعمیرات					
43	تعمیرات					
44	تعمیرات					
45	تعمیرات					
46	تعمیرات					
47	تعمیرات					
48	تعمیرات					
49	تعمیرات					
50	تعمیرات					
51	تعمیرات					
52	تعمیرات					
53	تعمیرات					
54	تعمیرات					
55	تعمیرات					
56	تعمیرات					
57	تعمیرات					
58	تعمیرات					
59	تعمیرات					
60	تعمیرات					
61	تعمیرات					
62	تعمیرات					
63	تعمیرات					
64	تعمیرات					
65	تعمیرات					
66	تعمیرات					
67	تعمیرات					
68	تعمیرات					
69	تعمیرات					
70	تعمیرات					
71	تعمیرات					
72	تعمیرات					
73	تعمیرات					
74	تعمیرات					
75	تعمیرات					
76	تعمیرات					
77	تعمیرات					
78	تعمیرات					
79	تعمیرات					
80	تعمیرات					
81	تعمیرات					
82	تعمیرات					
83	تعمیرات					
84	تعمیرات					
85	تعمیرات					
86	تعمیرات					
87	تعمیرات					
88	تعمیرات					
89	تعمیرات					
90	تعمیرات					
91	تعمیرات					
92	تعمیرات					
93	تعمیرات					
94	تعمیرات					
95	تعمیرات					
96	تعمیرات					
97	تعمیرات					
98	تعمیرات					
99	تعمیرات					
100	تعمیرات					

فرم بازدید روزانه (نکته: تکمیل و پر کردن)

شرکت معدنی اپال کانی پارس

ردیف	شرح	بازدید نامی	وضعیت	تاریخ	محل	ملاحظات
1	تعمیرات					
2	نگهداری					
3	تعمیرات					
4	تعمیرات					
5	تعمیرات					
6	تعمیرات					
7	تعمیرات					
8	تعمیرات					
9	تعمیرات					
10	تعمیرات					
11	تعمیرات					
12	تعمیرات					
13	تعمیرات					
14	تعمیرات					
15	تعمیرات					
16	تعمیرات					
17	تعمیرات					
18	تعمیرات					
19	تعمیرات					
20	تعمیرات					
21	تعمیرات					
22	تعمیرات					
23	تعمیرات					
24	تعمیرات					
25	تعمیرات					
26	تعمیرات					
27	تعمیرات					
28	تعمیرات					
29	تعمیرات					
30	تعمیرات					
31	تعمیرات					
32	تعمیرات					
33	تعمیرات					
34	تعمیرات					
35	تعمیرات					
36	تعمیرات					
37	تعمیرات					
38	تعمیرات					
39	تعمیرات					
40	تعمیرات					
41	تعمیرات					
42	تعمیرات					
43	تعمیرات					
44	تعمیرات					
45	تعمیرات					
46	تعمیرات					
47	تعمیرات					
48	تعمیرات					
49	تعمیرات					
50	تعمیرات					
51	تعمیرات					
52	تعمیرات					
53	تعمیرات					
54	تعمیرات					
55	تعمیرات					
56	تعمیرات					
57	تعمیرات					
58	تعمیرات					
59	تعمیرات					
60	تعمیرات					
61	تعمیرات					
62	تعمیرات					
63	تعمیرات					
64	تعمیرات					
65	تعمیرات					
66	تعمیرات					
67	تعمیرات					
68	تعمیرات					
69	تعمیرات					
70	تعمیرات					
71	تعمیرات					
72	تعمیرات					
73	تعمیرات					
74	تعمیرات					
75	تعمیرات					
76	تعمیرات					
77	تعمیرات					
78	تعمیرات					
79	تعمیرات					
80	تعمیرات					
81	تعمیرات					
82	تعمیرات					
83	تعمیرات					
84	تعمیرات					
85	تعمیرات					
86	تعمیرات					
87	تعمیرات					
88	تعمیرات					
89	تعمیرات					
90	تعمیرات					
91	تعمیرات					
92	تعمیرات					
93	تعمیرات					
94	تعمیرات					
95	تعمیرات					
96	تعمیرات					
97	تعمیرات					
98	تعمیرات					
99	تعمیرات					
100	تعمیرات					

نمونه فرم بازدید روزانه ماشین آلات

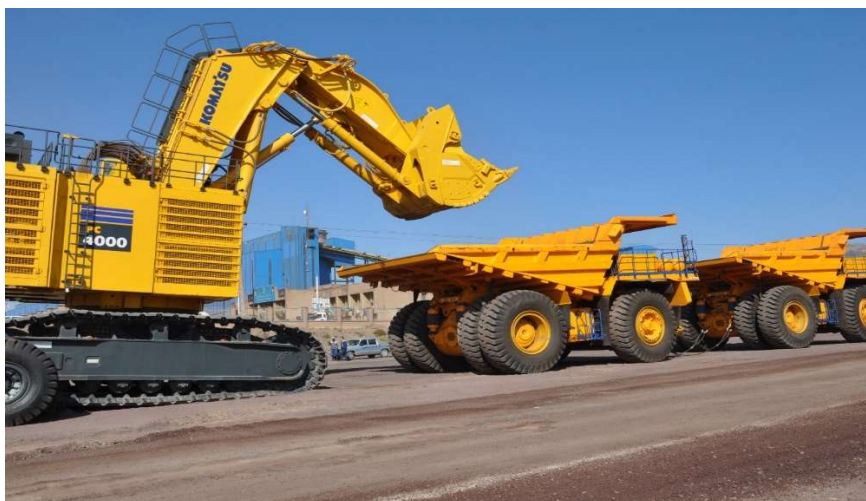
۴-ج- انتقال ماشین آلات از پارکینگ به معدن: با برنده شدن در مناقصه، ماشین آلات از محل پارکینگ به

معدن انتقال داده شدند. برای انتقال مجموعه فعالیتهای زیر انجام پذیرفت:

۴-۱-ج- به دلیل نبود سابقه وجود ماشین آلاتی با این اندازه در معدن سنگ آهن سنگان تا پیش از این ، راههای دسترسی تعریض گردید بنابراین با مشخص نمودن مسیر انتقال، مراحل تعریض جاده و ساخت رمپ های مورد نظر برای عبور شاول از زیر شبکه های برق در طول مسیر انجام شد.

۴-۲-ج- حمل شاول با ارابه: مهمترین و حساس ترین مرحله جابجایی حمل شاول با ارابه اسلایپنر بود که برای اولین بار در ایران انجام می گرفت. به دلیل وزن بالای شاول، دو دستگاه دامپ تراک باید آنرا یدک می کردند و با افتخار کلیه محاسبات مربوط به طراحی تجهیزات مورد نیاز برای کوپل کردن آنها توسط کارشناسان شرکت اپال کانی انجام گرفت و بدون حضور نماینده شرکت فنلاندی اسلایپنر، با تکیه بر توان داخلی عملیات جابجایی ۴ دستگاه شاول به محل سایت جدید و معدن انجام گردید .

۴-۳-ج- جابجایی دامپ تراکها و سه دستگاه حفاری به وسیله کمرشکن به معدن نیز صورت پذیرفت.



سوار شدن شاول بر روی ارابه

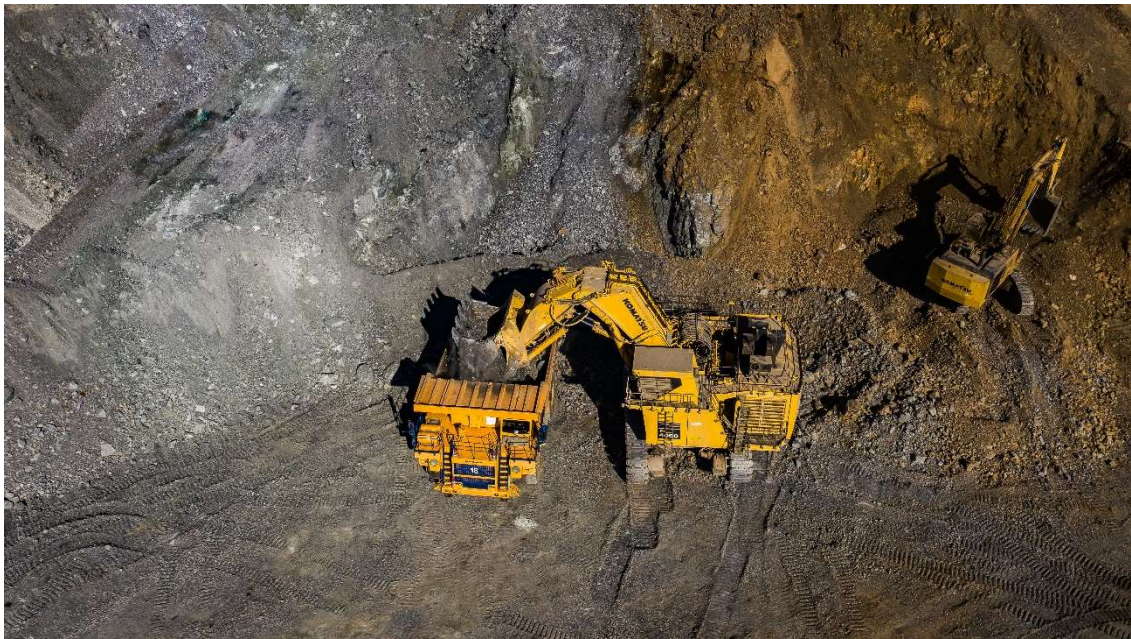


انتقال شاول به معدن

۵-ج- شروع عملیات حفاری، بارگیری و انتقال سنگ آهن و سنگ باطله از معدن به سنگ شکن اپال پاریسیان ، دیپوی توسعه ملی فولاد خراسان و دیپوی باطله.

فهرست فعالیت‌های انجام شده در پروژه استخراجی معادن سنگان از تاریخ ۹۸/۱۱/۰۱ تا ۹۹/۱۰/۳۰

۱۳۸,۶۹۴	باطله	تعداد حمل بار
۵۴,۴۲۶	ماده معدنی	
۱۹۳,۱۲۰	جمع کل حمل بار	
۱۲,۶۵۱,۵۵۲	باطله	تولید به تن
۷,۳۷۹,۲۹۹	ماده معدنی	
۲۰,۰۳۰,۸۵۱	جمع کل تولید به تن	
۶۷	باطله	تعداد بلوک انفجاری
۱۰۴	ماده معدنی	
۱۷۱	جمع کل تعداد بلوک انفجاری	



۶-ج- بومی سازی قطعات ماشین آلات



بومی سازی قطعات سایشی شاول (ناخن، آداپتور، انواع پین ها)



بومی سازی سیستم پایش ناخن

۸- برنامه‌های آتی شرکت در بخش معادن:

افزایش ماشین آلات حفاری و حمل برای افزایش میزان استخراج تا ۱۰ میلیون تن بیشتر از ظرفیت فعلی.

